

## Sexualverhalten: Mangelhaft!?

Der Lernort Schule trägt im Lernfeld „soziale Kompetenz und sexuelle Identität“ eine hohe Verantwortung in der Begegnung und Annäherung der Geschlechter. Kinder und Jugendliche verhalten sich auch in der Schule als „sexuelle Wesen“ und entwickeln ihre körperlich-sinnliche Identität. Sie brauchen Schutz und Anregung, sich auch in der intimen Kommunikation kompetent und selbstbestimmt zu bewegen. Für Lehrkräfte und andere pädagogische Mitarbeiterinnen und Mitarbeiter stellen sexuelle Grenzverletzungen unter Kindern und Jugendlichen eine besondere Herausforderung dar.

Wir gehen davon aus, dass eine gut entwickelte Persönlichkeit mit angemessenem Sozialverhalten die beste Prävention vor sexuellen Grenzverletzungen und Übergriffen darstellt. Der Sozialraum Schule kann ein wirksamer Schutz vor sexuellen Übergriffen sein, wenn im Klassenverband ein respektvoller und würdiger Umgang miteinander vorhanden ist.

Die eigene Freiheit endet da, wo die Grenze des/der anderen beginnt. Selbst Grenzen setzen und deutlich „Nein!“ sagen zu können, bietet Sicherheit vor ungewollten Begegnungen und Handlungen. An dieser Stelle ist jede Lehrerin und jeder Lehrer, jeder Schüler und jede Schülerin gefragt, Vorbildfunktion zu übernehmen, eigene Haltungen und Werte zu entwickeln bzw. zu transportieren, um Opfer- und auch Täterrollen aufzulösen oder nicht entstehen zu lassen.

Unser Anliegen ist es, einen angemessenen Umgang mit Sexualität zu erreichen und zu fördern.

### Aber...

- ... was tue ich, wenn ich unsicher bin, ob ich mit einer sexuellen Grenzverletzung unter Kindern und Jugendlichen konfrontiert werde?
- ... wo bekomme ich Hilfe, Unterstützung und Beratung?
- ... welche (Sofort-)Maßnahmen sind zu ergreifen?
- ... wie gestalte ich die weiteren Schritte?

## KONTAKTE und FACHBERATUNG

Beratungsstelle der Region Hannover gegen sexuellen Missbrauch von Kindern und Jugendlichen  
☎ 0511-616-22160

Kinderschutz Zentrum Hannover  
Beratung und Hilfen bei Gewalt gegen Kinder  
[www.ksz-hannover.de](http://www.ksz-hannover.de)  
☎ 0511-3743478

Mädchenhaus zwei 13  
[www.maedchenhaus-zwei13.de](http://www.maedchenhaus-zwei13.de)  
☎ 0511-3005872

mannigfaltig e.V. -  
Institut für Jungen- und Männerarbeit Hannover  
[www.mannigfaltig.de](http://www.mannigfaltig.de)  
☎ 0511-2100010

Fachberatungsstelle Violetta  
für sexuell missbrauchte Mädchen und junge Frauen  
[www.violetta-hannover.de](http://www.violetta-hannover.de)  
☎ 0511-855554

Beratungsstelle Anstoß -  
gegen sexualisierte Gewalt an Jungen und männlichen Jungen  
[www.anstoss.maennerbuero-hannover.de](http://www.anstoss.maennerbuero-hannover.de)  
☎ 0511-12358911

Männerbüro Hannover e.V.  
[www.maennerbuero-hannover.de](http://www.maennerbuero-hannover.de)  
☎ 0511-1235890

Notruf für vergewaltigte Frauen und Mädchen Hannover  
[www.frauennotruf-hannover.de](http://www.frauennotruf-hannover.de)  
☎ 0511-332112

Anlaufstelle für Opfer und Fragen sexuellen Missbrauchs  
im Niedersächsischen Kultusministerium  
☎ 0511-1207120

Niedersächsische Landesschulbehörde, Regionalabteilung Hannover  
Dezernat 5 - Schulpsychologie  
[www.landesschulbehoerde-niedersachsen.de](http://www.landesschulbehoerde-niedersachsen.de)  
☎ 0511-1067176

Polizeidirektion Hannover  
Dezernat 11/Jugenddelinquenz und Prävention  
[www.polizei-hannover.de](http://www.polizei-hannover.de)  
☎ 0511-1091111

## BROSCHÜREN zum Download

Handeln bei sexuellen Grenzverletzungen  
unter Kindern und Jugendlichen  
[www.li.hamburg.de/publikationen](http://www.li.hamburg.de/publikationen)

Sexuelle Übergriffe in der Schule  
[www.petze-kiel.de/materialien/2010\\_11\\_04\\_sexuelle\\_Uebergriffe.pdf](http://www.petze-kiel.de/materialien/2010_11_04_sexuelle_Uebergriffe.pdf)



### LANDESHAUPTSTADT HANNOVER

Der Oberbürgermeister  
Fachbereich Jugend und Familie

Arbeitskreis sexuelle Grenzverletzungen durch Kinder  
und Jugendliche:

- Männerbüro Hannover e.V.
- mannigfaltig-Institut für Jungen- und Männerarbeit
- Violetta e.V.
- Verein für Bildungsmaßnahmen im Arbeits- und Freizeitbereich BAF e.V.
- Staatsanwaltschaft Hannover
- Landeshauptstadt Hannover  
Fachbereich Jugend- und Familie  
Jugend- und Familienberatung  
Kommunaler Sozialdienst
- Polizeidirektion Hannover  
Dezernat 11/Jugenddelinquenz und Prävention
- Niedersächsische Landesschulbehörde  
Regionalabteilung Hannover

Ansprechpersonen: Dr. Katharina Pietsch, Carsten Amme

Gestaltung: Petra Utgenannt  
Druck: Linden-Druck

Stand: Juni 2014

Entscheidungshilfes Schulordnung  
küssenzeugnisstreichelnotenbei  
lernennecken Sexuellenüben  
distanzlosaufgabenrespekt  
vollanstrengendfreiwilliggezwungen  
selbständigverbotendidaktikgemein  
bewertenbenotenanmachenherab  
würdigenerlaubtgrenzenlosanfassen  
Grenzverletzungenversagenunfair  
liebblingslehrerschülerverratimpä  
dagogikhasmotivationgewaltstra  
fekonferenzübergriffigSchulkontext

## Sexuelle Grenzverletzungen in der Schule

HAN  
NOV  
ER

LANDESHAUPTSTADT  
HANNOVER

## ERLÄUTERUNG DES FLUSSDIAGRAMMS

### Das kennen Sie doch bestimmt:

- Sie werden mit einer unklaren Situation konfrontiert
- sofort entsteht eine Beurteilung vor dem Hintergrund des Wahrgenommenen, des eigenen Wertesystems und der eigenen Erfahrung
- Sie entscheiden sich, wie Sie die Situation beurteilen:
- entweder Rot oder Gelb oder Grün
  - diese Entscheidung leitet weitere Handlungsschritte ein.

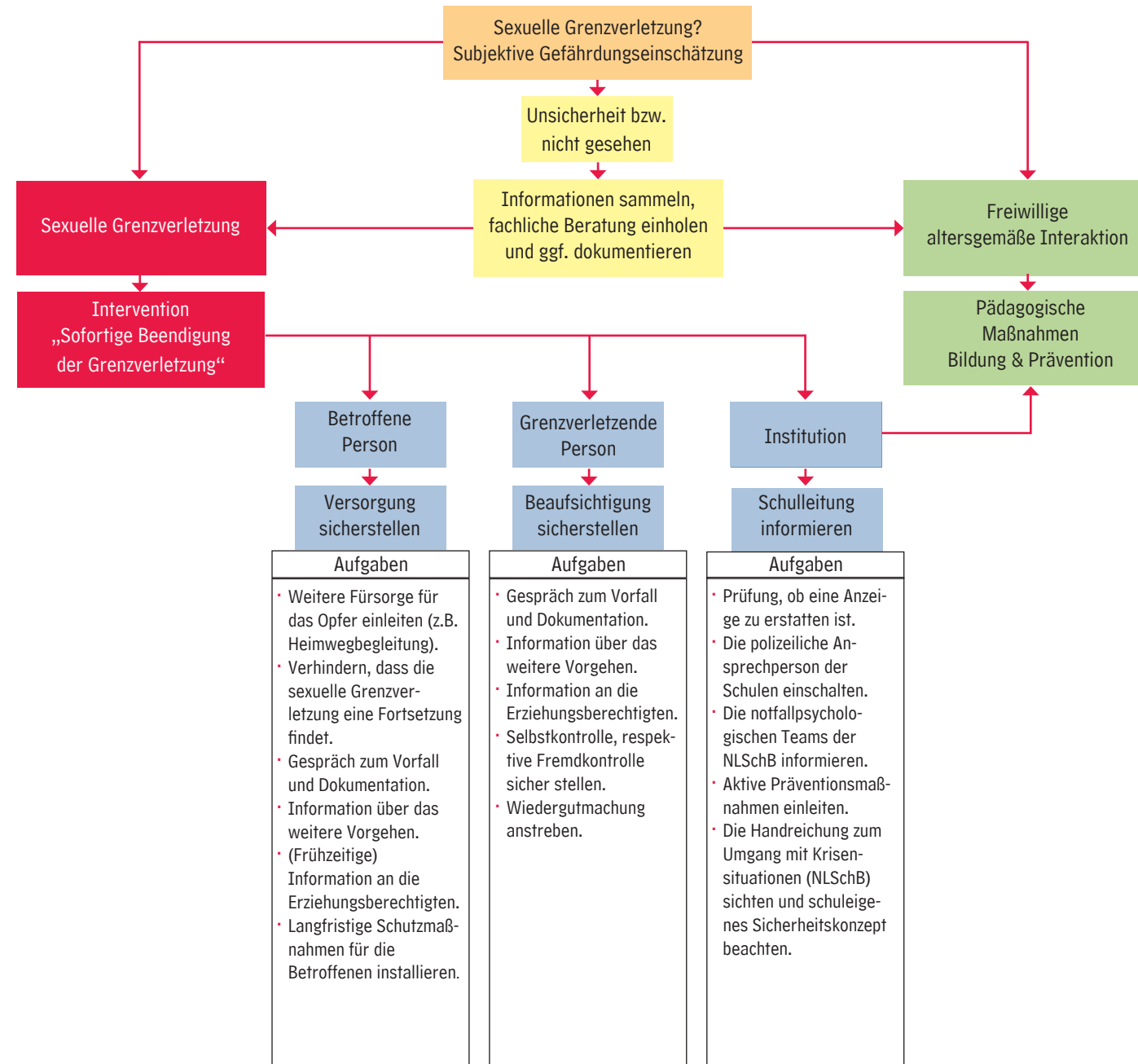
### Sie sind sich unsicher:

- Sie zweifeln, ob Sie den Gesamtzusammenhang passend einordnen
- es sind weitere Informationen nötig: die Beteiligten müssen möglicherweise gehört werden
  - weitere Hinweise oder Beobachtungen müssen zusammen getragen werden
  - eine fachliche Beratung sollte erfolgen: im Kollegium, mit der Schulleitung, mit externen Fachleuten, mit dem Jugendamt

### Sie haben entschieden:

- Es besteht dringender Handlungsbedarf
- Grenzen sind verletzt
  - die Beteiligten sind zu trennen
  - weitere Taten sind zu verhindern
  - Fakten sind zu klären/sichern
  - weitere notwendige Handlungsschritte sind erforderlich
  - Übergang zu Blau

## Entscheidungshilfe für Lehrkräfte bei möglichen sexuellen Grenzverletzungen unter Kindern und Jugendlichen



## ERLÄUTERUNG DES FLUSSDIAGRAMMS

### Es besteht weiterer Handlungsbedarf:

Zur Sicherung von Beweisen und zum Schutz aller Beteiligten ist folgendes erforderlich: Versorgung, Beaufsichtigung, Dokumentation und Information haben Priorität. Nach der Erstintervention sind drei weitere Schritte notwendig:

- Aufarbeitung der Grenzverletzung für alle Beteiligten, (Täter, Opfer, MitschülerInnen, Lehrkräfte): z.B. Täter-Opfer-Ausgleich, Einleitung von Beratungs- und Bewältigungsprozessen.
- Präventions- und weitere Bildungsmaßnahmen sind einzurichten.
- bei der Prozesskritik sind die Interventionen und das Schulsicherheitskonzept zu reflektieren und ggf. zu modifizieren.

### Sie sind sich sicher:

- Es ist alles im grünen Bereich
- die scheinbare Grenzverletzung hat sich als adäquate und angemessene Verhaltensweise herausgestellt.
  - die Beteiligten sind in ihrer Würde, ihrer Persönlichkeit und in ihren Rechten angemessen vertreten und es verbleiben keine weiteren Fragezeichen.